

AFO 152 - Dictionnaire de données pour les autorités

152.1 Introduction

Employez cette AFO pour maintenir le dictionnaire des données pour les notices d'autorités.

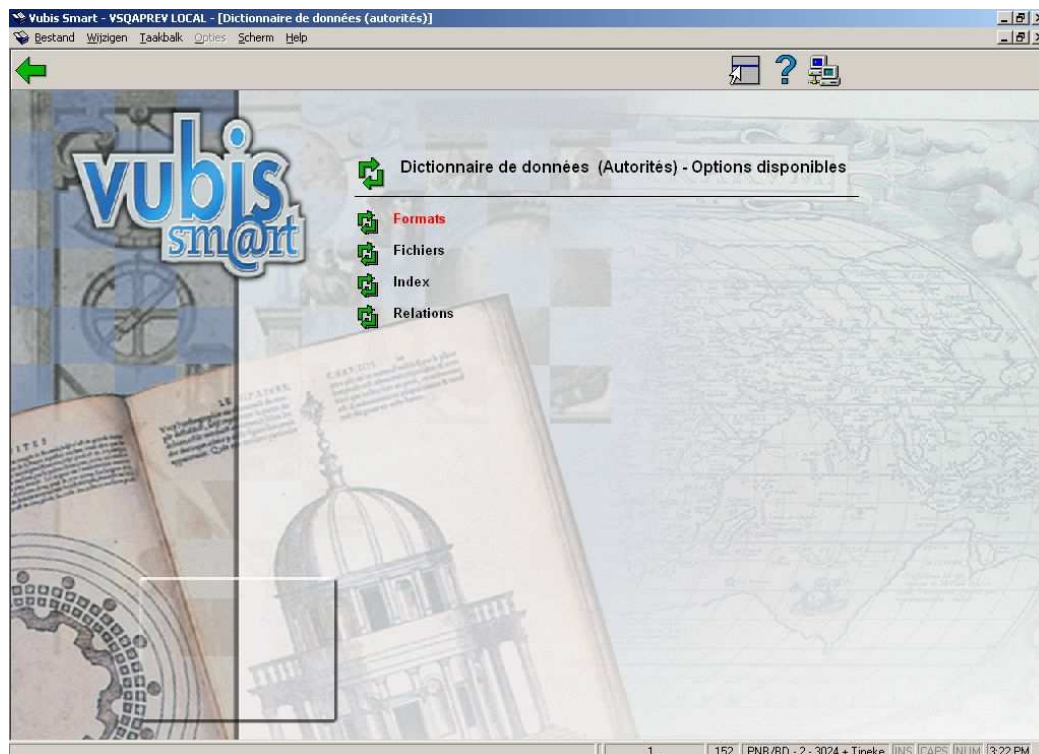
INFOR vous fournit un ensemble de dictionnaires de formats d'autorités, fichiers, index et relations. Ne modifiez pas ou ne créez pas de dictionnaires sans en avoir parlé avec votre Administrateur système ou le Support d'INFOR.

Attention !

Toute modification dans le dictionnaire peut endommager votre système Vubis Smart. Ces procédures sont à employer avec beaucoup de soin !

Pour obtenir les spécifications du format de vos données d'autorités, consultez votre Administrateur système.

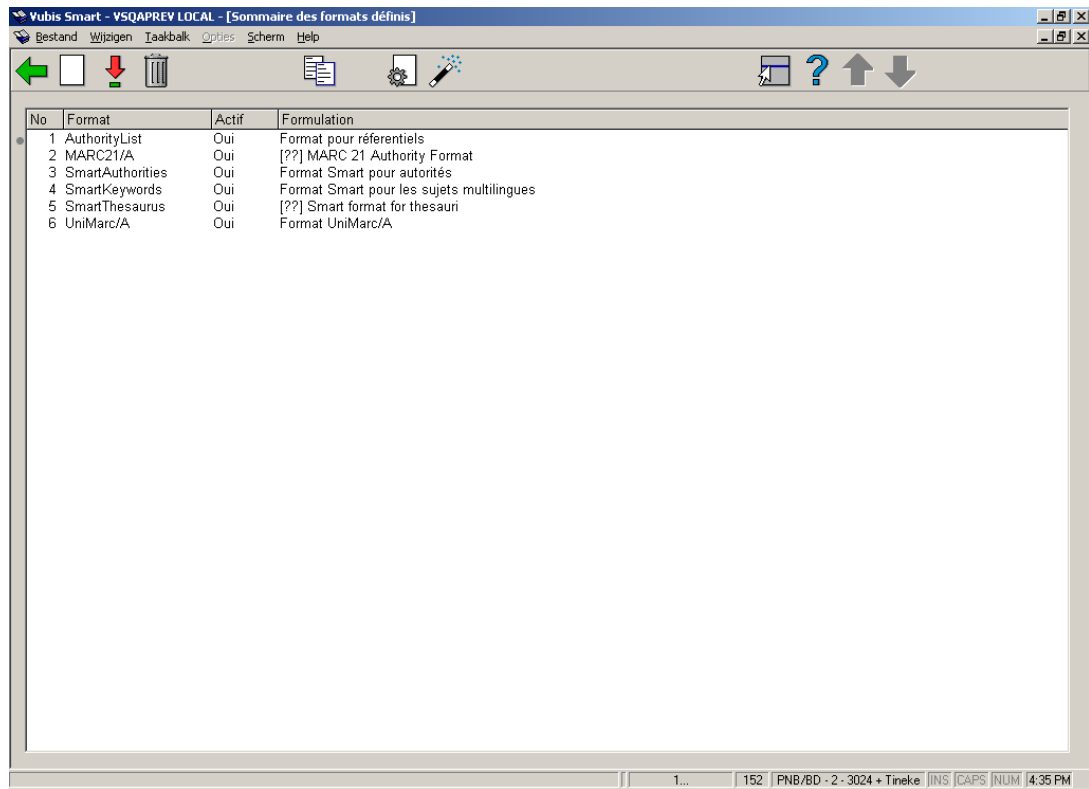
Après la sélection de cette option, un menu s'affichera :



Les options du menu seront expliquées séparément dans les paragraphes suivants.

152.2 Formats

Après la sélection de cette option, un écran sommaire s'affichera avec tous les formats déjà définis:



Employez cet écran pour visualiser et modifier les caractéristiques du format sélectionné.

No	Caractéristique	Valeur	Règles
FORMAT			
1	Commentaire et notes		
2	Liste d'autorité par défaut	CodeAndWording	
3	Identification	UniMarc/A	
4	Actif	Oui	
5	Etiquette	UniMarc/A	
6	Langue par défaut		
7	Langues dans le format		
8	Formulation	Format UniMarc/A	
ZONE			
9	Format identification	3N	
10	Ordonnance des zones	***_001_005_015_035_100_101_10	
11	Maximum technique pour zones répétibles	999	
ENREGISTREMENT			
12	Format identification	1.N	
SOUS-ZONE			
13	Format identification	1AN	

152.2.1 Les zones

Vous pouvez afficher la liste des zones en double-cliquant sur le format dans l'écran sommaire.

No	Zone	Formulation	Type	Oblig.	Max.	Actif	Sous-zones	Règles
1	***	LABEL DE LA NOTICE	Text	Oui	1	Oui	*101,*102,*103,*104,*105,*106	Non
2	001	NO NOTICE AUTORITE	Text	Non	1	Oui		Non
3	005	NO IDENTIFICATION VERSION	Text	Non	1	Oui		Non
4	015	ISADN	Text	Non	999	Oui	\$a,*1,*2	Non
5	035	NO DE SOURCE CATAL	Text	Non	1	Oui	\$a,\$z,*1,*2	Non
6	100	CODES - DONNEES GENERALES	Text	Oui	1	Oui	\$a101,\$a102,\$a103,\$a104,\$a	Non
7	101	LANGUE DE L'ENTITE	Text	Non	1	Oui	\$a,*1,*2	Non
8	102	NATIONALITE DE L'ENTITE	Text	Non	1	Oui	\$a,\$b,*1,*2	Non
9	106	UTILISATION EN VEDETTE MATIERE	Text	Non	1	Oui	\$a,*1,*2	Non
10	120	CODES - NOM DE PERSONNE	Text	Non	1	Oui	\$a101,\$a102,*1,*2	Non
11	123	CODES - NOM GEOGRAPHIQUE	Text	Non	1	Oui	\$d101,\$d102,\$d103,\$d104,\$e	Non
12	150	CODES - NOM DE COLLECTIVITE	Text	Non	1	Oui	\$a,*1,*2	Non
13	152	CODES - REGLES CATALOGAGE	Text	Non	1	Oui	\$a,\$b,*1,*2	Non
14	154	CODES - TITRES UNIFORMES	Text	Non	1	Oui	\$a,\$b,*1,*2	Non
15	160	CODES - AIRE GEOGRAPHIQUE (GAC)	Text	Non	1	Oui	\$a,*1,*2	Non
16	200	FORME RETENUE - Nom de personne	Text	Non	1	Oui	\$7101,\$7102,\$7103,\$7104,\$7	Non
17	210	FORME RETENUE - Collectivité/congrès	Text	Non	1	Oui	\$7101,\$7102,\$7103,\$7104,\$7	Non
18	215	FORME RETENUE - Nom géographique	Text	Non	1	Oui	\$7101,\$7102,\$7103,\$7104,\$7	Non
19	216	FORME RETENUE - Marque	Text	Non	1	Oui	\$7101,\$7102,\$7103,\$7104,\$7	Non
20	220	FORME RETENUE - Nom famille	Text	Non	1	Oui	\$7101,\$7102,\$7103,\$7104,\$7	Non
21	230	FORME RETENUE - Titre uniforme	Text	Non	1	Oui	\$7101,\$7102,\$7103,\$7104,\$7	Non
22	235	FORME RETENUE - Rubrique de classe	Text	Non	1	Oui	\$7101,\$7102,\$7103,\$7104,\$7	Non
23	240	FORME RETENUE - Personne/Titre	Text	Non	1	Oui	\$7101,\$7102,\$7103,\$7104,\$7	Non
24	245	FORME RETENUE - Personne/Rubrique	Text	Non	1	Oui	\$7101,\$7102,\$7103,\$7104,\$7	Non
25	250	FORME RETENUE - Nom commun	Text	Non	1	Oui	\$7101,\$7102,\$7103,\$7104,\$7	Non
26	260	FORME RETENUE - Lieu d'édition	Text	Non	1	Oui	\$7101,\$7102,\$7103,\$7104,\$7	Non
27	280	FORME RETENUE - Forme, genre, carac	Text	Non	1	Oui	\$7101,\$7102,\$7103,\$7104,\$7	Non
28	300	NOTE - Information	Text	Non	999	Oui	\$7101,\$7102,\$7103,\$7104,\$7	Non
29	305	NOTE - Information textuelle "Voir aussi"	Text	Non	999	Oui	\$7101,\$7102,\$7103,\$7104,\$7	Non
30	310	NOTE - Information textuelle "Voir"	Text	Non	999	Oui	\$7101,\$7102,\$7103,\$7104,\$7	Non

Colonnes sur l'écran

No: Le numéro de ligne.

Zone: Le nom de zone codée. Pour les formats Smart, MARC21 et UniMarc, ces codes se composent de 3 chiffres ; les codes de zone sont donc compris de 001 à 999..

Formulation : Une description des zones.

Type: Le type de zone. Dans la plupart des cas le type sera "texte", mais il peut également être un des 11 autres types disponibles dans Vubis Smart..

Oblig. : indique si une zone particulière est obligatoire lors de la création d'une notice.

Max.: Le nombre maximal de zones qui peuvent être répétées dans une notice.

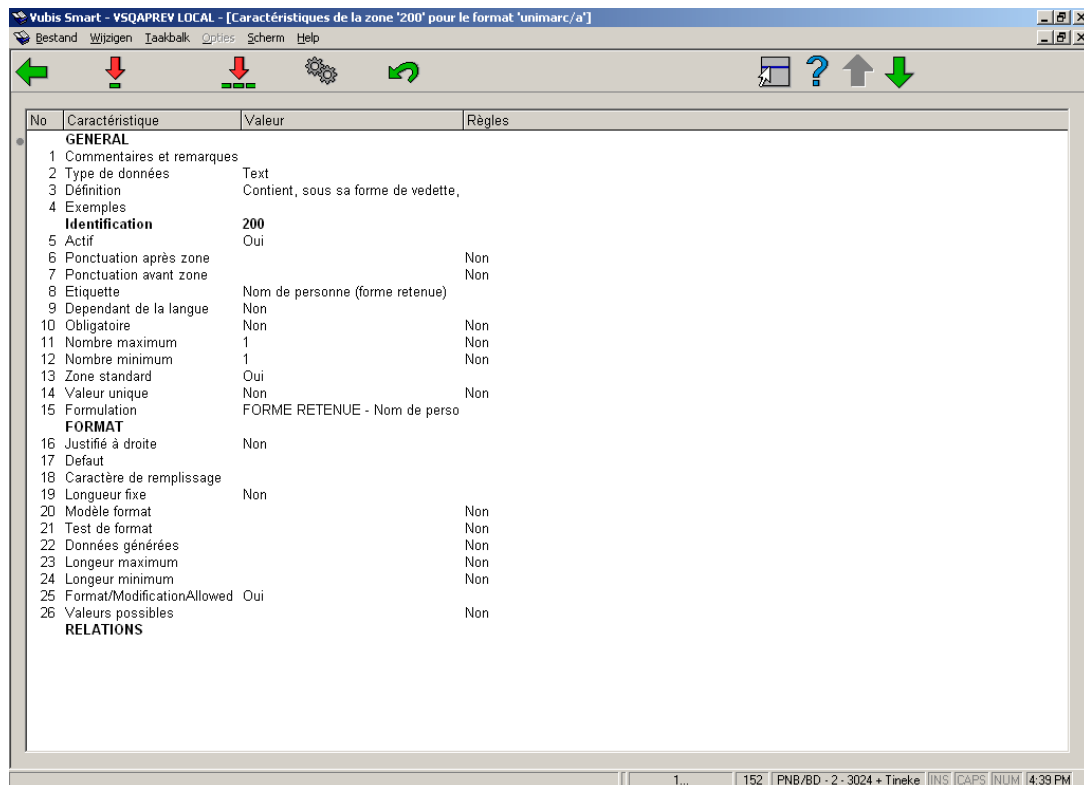
Actif: Si la zone est activée ou non.

Sous-zones: Liste de sous-zones valides pour chaque zone. Les sous-zones ont un code composé d'un chiffre ou une lettre précédé du symbole \$.

Règles: Pour chaque zone, une règle peut être définie. Par exemple. "si la zone X existe alors cette zone est obligatoire".

152.2.2 Les caractéristiques d'une zone

Après la sélection de l'option **Consulter caractéristiques de la zone**, un écran sommaire s'affichera :



The screenshot shows a window titled "Vubis Smart - VSQAPREV LOCAL - [Caractéristiques de la zone '200' pour le format 'unimarc/a']". The window contains a table with the following data:

No	Caractéristique	Valeur	Règles
GENERAL			
1	Commentaires et remarques		
2	Type de données	Text	
3	Définition	Contient, sous sa forme de vedette,	
4	Exemples		
Identification			
5	Actif	Oui	
6	Ponctuation après zone		Non
7	Ponctuation avant zone		Non
8	Etiquette	Nom de personne (forme retenue)	
9	Dependant de la langue	Non	
10	Obligatoire	Non	Non
11	Nombre maximum	1	Non
12	Nombre minimum	1	Non
13	Zone standard	Oui	
14	Valeur unique	Non	Non
15	Formulation	FORME RETENUE - Nom de perso	
FORMAT			
16	Justifié à droite	Non	
17	Defaut		
18	Caractère de remplissage		
19	Longueur fixe	Non	
20	Modèle format		Non
21	Test de format		Non
22	Données générées		Non
23	Longueur maximum		Non
24	Longueur minimum		Non
25	Format/ModificationAllowed	Oui	
26	Valeurs possibles		Non
RELATIONS			

152.2.3 Sous-zones

Sélectionnez une zone puis l'option **Consulter sous-zones de la zone** pour consulter la définition détaillée des sous-zones pour la zone choisie :

Yubis Smart - VSQAPREY LOCAL - [Sous-zone ou zone '200' ou format 'unimarc/a']

Bestand Wijzigen Taakbalk Opties Scherm Help

No	Sous-zone	Formulation	Type	Oblig.	Max.	Actif
1	\$7101	Ecriture de catalogage	Authority	Non	1	Oui
2	\$7102	Direct. écriture catalogage	Authority	Non	1	Oui
3	\$7103	Règles translit. écriture catalogage	Authority	Non	1	Oui
4	\$7104	Ecriture de la vedette	Authority	Non	1	Oui
5	\$7105	Direct. écriture vedette	Authority	Non	1	Oui
6	\$7106	Règles translitt. écriture vedette	Authority	Non	1	Oui
7	\$8101	Langue de catalogage	Authority	Non	1	Oui
8	\$8102	Langue de la vedette	Authority	Non	1	Oui
9	\$a	Élément d'entrée (nom)	Text	Oui	1	Oui
10	\$b	Partie du nom autre que l'élément d'entrée	Text	Non	1	Oui
11	\$c	Qualificatifs autres que les dates	Text	Non	999	Oui
12	\$d	Chiffres romains	Text	Non	1	Oui
13	\$f	Dates	Text	Non	1	Oui
14	\$g	Forme développée des initiales du prénom	Text	Non	1	Oui
15	\$j	Subdivision de forme	Text	Non	999	Oui
16	\$x	Subdivision de sujet	Text	Non	999	Oui
17	\$y	Subdivision géographique	Text	Non	999	Oui
18	\$z	Subdivision chronologique	Text	Non	999	Oui
19	*1	Non défini	Indicator	Non	1	Non
20	*2	Forme du nom	Indicator	Non	1	Oui

1... 152 PNB/BD - 2 - 3024 + Tineke IINS CAPS NUM 4:40 PM

En double-cliquant sur une sous-zone vous pouvez consulter les propriétés de cette sous-zone. Les propriétés d'une sous-zone sont semblables à celles d'une zone. Les modifications sont identiques à celles des zones. Consulter la section 152.2.1 pour une description des entêtes de colonne sur l'écran montré ci-dessus

152.3 Profils de groupe/élément

A partir de l'écran sommaire d'un format, cliquer sur l'icône **Profil groupe/élément** pour afficher la liste des profils définis. Sur cet écran s'affichent le N° de la ligne, le nom, le type et une description de tous les profils. Consulter le paragraphe consacré à cette fonction dans l'aide de l'AFO 151 pour plus de détails.

152.4 Fichiers

Après la sélection de cette option, un écran sommaire s'affichera avec tous les bases de données déjà définies:

N°	Id base de donn	Formulation	Format	Actif
391	502	Meeting name (Com Info)	MARC21/A	Oui
392	503	Subject topical (Com info)	MARC21/A	Oui
393	504	Geographic name (Com info)	MARC21/A	Oui
394	505	Chronological term (Com info)	MARC21/A	Oui
395	506	Publication title (Com Info)	MARC21/A	Oui
396	507	Series (Com Info)	MARC21/A	Oui
397	900	Niveau Encodage Autorité	AuthorityList	Oui
398	901	Nombre Indicateurs	AuthorityList	Oui
399	902	Longueur Code Sous Zones	AuthorityList	Oui
400	903	Statut Notice Autorité	AuthorityList	Oui
401	904	Officiel Autorité	AuthorityList	Oui
402	905	Type Série	AuthorityList	Oui
403	906	Indicateur Type Note	AuthorityList	Oui
404	907	Nom géographique UNIMARC	UniMarc/A	Oui
405	908	Titre uniforme UNIMARC	UniMarc/A	Oui
406	909	Personne / Titre UNIMARC	UniMarc/A	Oui
407	910	Personne / Rubrique classement U	UniMarc/A	Oui
408	911	Nom commun UNIMARC	UniMarc/A	Oui
409	912	Type d'entité	AuthorityList	Oui
410	913	Utilisation en sujet	AuthorityList	Oui
411	914	Sexe	AuthorityList	Oui
412	915	Discrimination	AuthorityList	Oui
413	916	Marque UNIMARC	UniMarc/A	Oui
414	917	Lieu de publication UNIMARC	UniMarc/A	Oui
415	918	Forme, genre, caractéristiques UNI	UniMarc/A	Oui
416	919	Direction écriture	AuthorityList	Oui
417	920	Doc Anciens Conservation Livre	AuthorityList	Oui
418	921	Type de numéro normalisé	AuthorityList	Oui
419	922	Indicateur de différence	AuthorityList	Oui
420	923	Forme du nom (730)	AuthorityList	Oui

Propriétés variées d'un fichier de Vubis Smart dans l'AFO 152:

Propriété	Description
Numéro	L'identifiant de la base de données. Le numéro 1 est toujours une base de données système. Par conséquent, la première base sera toujours le numéro 2. Lors de la création d'une nouvelle base de données, un numéro est attribué automatiquement. Il n'est pas recommandé de changer ce numéro (bien que cela soit possible sur cet écran).
Nom	Un nom court de la base de données
Espace de travail	L'espace de travail (appelé namespace dans le serveur Caché) où doit être enregistré la base de données. Vous pouvez choisir un espace de travail différent de celui en cours mais il doit être un espace correct pour Vubis Smart.
Format	Le format autorité lié à la base de données.

Type de base de données	Pour déterminer si la base de données contient une liste d'autorités, des autorités complètes ou un thesaurus (voir le paragraphe 152.2.1 pour plus de détails).
Commentaires et notes	Texte libre.
Compteur de notices	<p>Il s'agit d'un numéro séquentiel pour les notices bibliographiques dans la base de données. Pour une nouvelle base de données, ce numéro sera toujours 0. Le compteur s'incrémentera dès que de nouvelles notices seront ajoutées. Il est possible de modifier ce compteur ici.</p> <p>Attention : ne modifiez jamais le compteur pour une base de données utilisée sans au préalable consulter Infor.</p>
Actif	Tant que cette propriété n'est pas cochée, la base ne peut être utilisée. Vous pouvez désactiver une base existante ainsi sans la supprimer.
Nombre de copies à sauvegarder	Vous pouvez garder les versions précédentes d'une notice d'autorité modifiée. Le nombre de versions à garder est introduit ici.
Fichier d'archive inclus	Quand une notice d'autorité est supprimée et que ce paramètre est coché, la dernière version de cette notice est archivée dans un fichier.
Info administrative admise	Ce paramètre doit être mis à 'N' pour les notices d'autorité.
Création de nouvelles notices admise	Définit si la création de notices est permise.
Forme normalisée en majuscule	Pour la normalisation des index de vedettes, c'est à dire que la ponctuation est supprimée et les caractères convertis en majuscule.
Diacritiques dans la forme normalisée	Enregistrement ou non des diacritiques dans la forme normalisée. Si vous cochez ce paramètre, Boll et Böll créeront deux notices séparées dans la base de données..
Vérifier proches correspondances	Lors de la création d'une notice d'autorité via le

[uniquement pour les auteurs]	catalogage dans l'AFO 111 ou directement dans l'AFO 113, le système peut vérifier si un terme similaire n'existe pas déjà dans la base. Le catalogueur est ainsi averti de la création d'un éventuel doublon.
-------------------------------	---

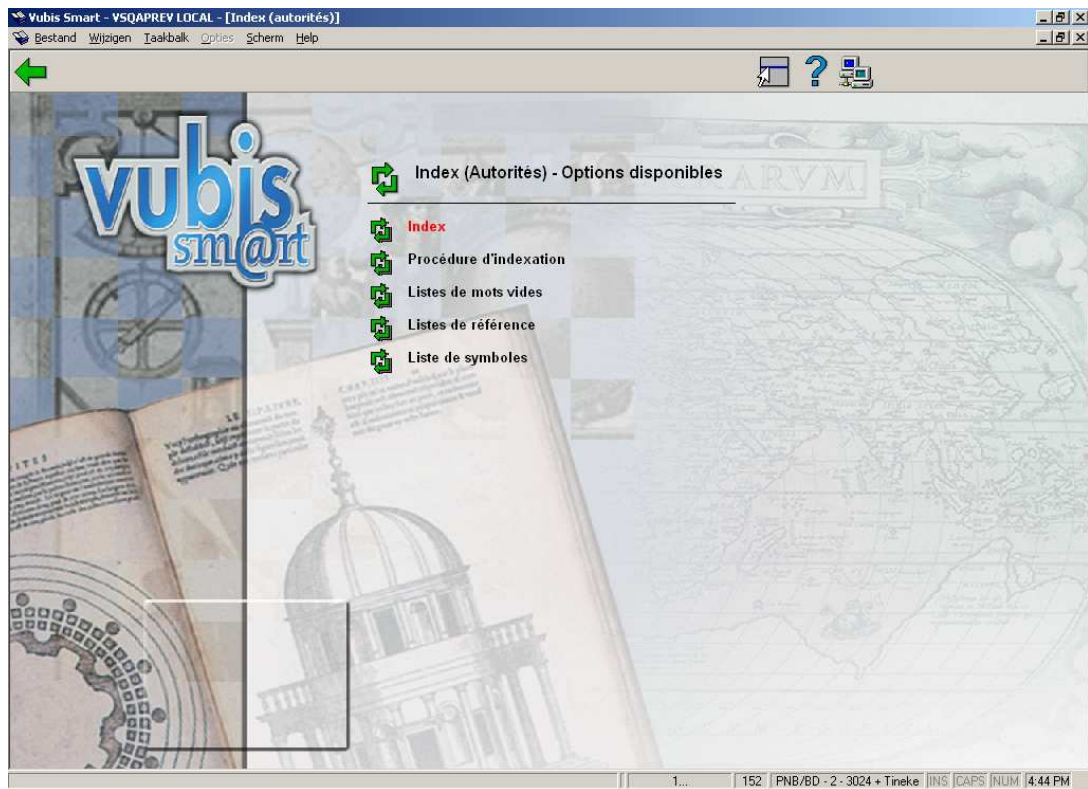
Après le paramétrage des propriétés ci-dessus, vous devez sélectionner la base de données et cliquer sur le bouton **Visualiser/modifier propriétés**.. Maintenant, vous pouvez installer deux autres paramètres. .

Stockage mappage données	Non utilisé pour les notices d'autorité
Affichage mappage données	Détermine le contenu de la notice abrégée de l'autorité qui s'affiche sur l'écran de la notice complète. Pour chacun des cinq éléments, vous pouvez définir un profil de groupe/élément à afficher. Voir aussi les profils de groupe/élément pour plus d'informations.

152.5 Index

Les bases de données d'autorités ne peuvent pas être recherchées sans index. Des données sont stockées dans un index pour permettre l'accès rapide à une notice d'autorités qui contient ces données.

Après la sélection de cette option, un menu s'affichera :



152.5.1 Procédure d'indexation

Pour la définition des index, des **procédures d'indexation** sont utilisées. Il y a des procédures d'indexation pré-définis installés dans le système. Il n'est pas recommandé d'écrire sa propre procédure sans consulter Infor.

Une procédure d'indexation est un élément des règles d'indexation qui peut être appliquée à certaines zones. La procédure d'indexation de type *mot* fonctionne ainsi :

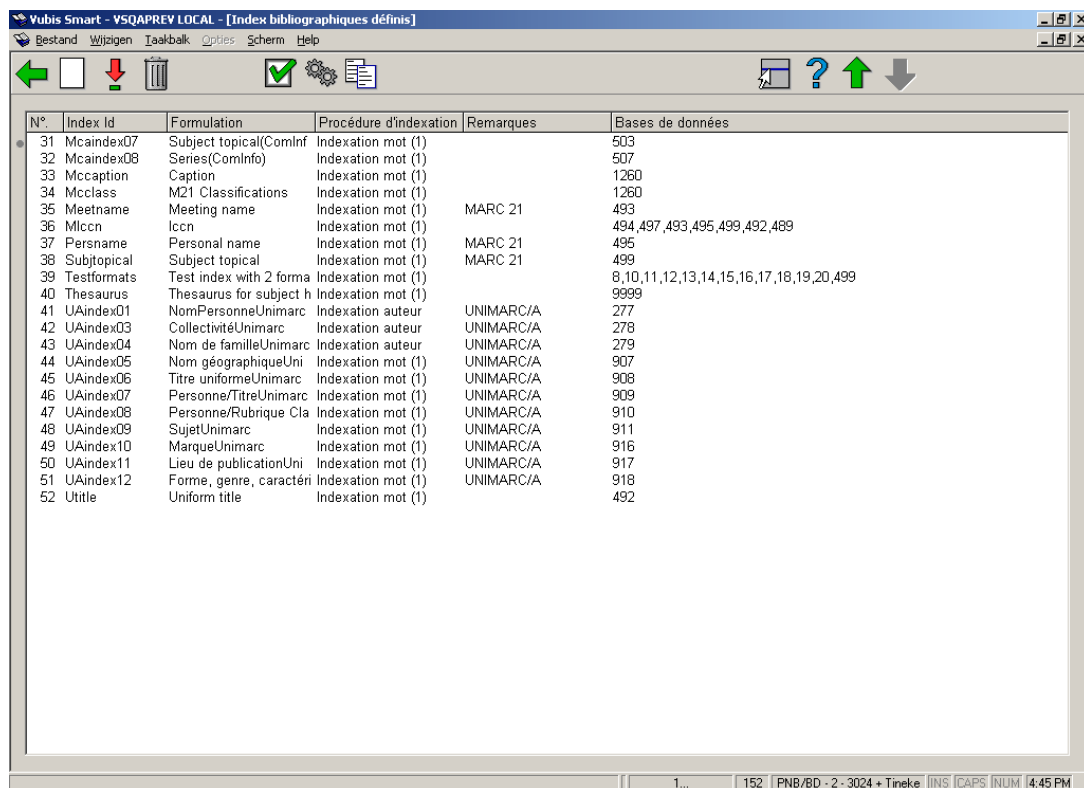
1. Collecte des zones et/ou sous-zones.
2. Remplacer la ponctuation sans espaces.
3. Supprimer Début & Fin & Double blancs.
4. Détermine des mots individuels
5. Transformer les diacritiques en non-diacritiques en majuscule.
6. Transformer en majuscule.

7. Supprimer les mots vides.
8. Détermine la forme d'affichage du terme d'index.
9. Créer des références automatiques pour les termes.

Vubis Smart possède plusieurs procédures d'indexation. Vous pouvez les utiliser pour définir vos propres index.

152.5.2 Création d'un index

Après la sélection de l'option Index du menu Index (Autorités) – Options disponibles, un écran sommaire s'affichera :



The screenshot shows a window titled "Vubis Smart - VSQAPREV LOCAL - [Index bibliographiques définis]". The window contains a table with the following columns: N°, Index Id, Formulation, Procédure d'indexation, Remarques, and Bases de données. The table lists 22 different index types, such as Subject topical, Series, Meeting name, Personal name, and various UNIMARC/A entries.

N°	Index Id	Formulation	Procédure d'indexation	Remarques	Bases de données
31	Mcaindex07	Subject topical(ComInf	Indexation mot (1)		503
32	Mcaindex08	Series(ComInfo)	Indexation mot (1)		507
33	Mccaption	Caption	Indexation mot (1)		1260
34	Mcclass	M21 Classifications	Indexation mot (1)		1260
35	Meetname	Meeting name	Indexation mot (1)	MARC 21	493
36	Mlccn	Iccn	Indexation mot (1)		494,497,493,495,499,492,489
37	Persname	Personal name	Indexation mot (1)	MARC 21	495
38	Subjtopical	Subject topical	Indexation mot (1)	MARC 21	499
39	Testformats	Test index with 2 forma	Indexation mot (1)		8,10,11,12,13,14,15,16,17,18,19,20,499
40	Thesaurus	Thesaurus for subject h	Indexation mot (1)		9999
41	UAindex01	NomPersonneUnimarc	Indexation auteur	UNIMARC/A	277
42	UAindex03	CollectivitéUnimarc	Indexation auteur	UNIMARC/A	278
43	UAindex04	Nom de familleUnimarc	Indexation auteur	UNIMARC/A	279
44	UAindex05	Nom géographiqueUni	Indexation mot (1)	UNIMARC/A	907
45	UAindex06	Titre uniformeUnimarc	Indexation mot (1)	UNIMARC/A	908
46	UAindex07	Personne/TitreUnimarc	Indexation mot (1)	UNIMARC/A	909
47	UAindex08	Personne/Rubrique Cla	Indexation mot (1)	UNIMARC/A	910
48	UAindex09	SujetUnimarc	Indexation mot (1)	UNIMARC/A	911
49	UAindex10	MarqueUnimarc	Indexation mot (1)	UNIMARC/A	916
50	UAindex11	Lieu de publicationUni	Indexation mot (1)	UNIMARC/A	917
51	UAindex12	Forme, genre, caractéri	Indexation mot (1)	UNIMARC/A	918
52	Utitle	Uniform title	Indexation mot (1)		492

Après la sélection de l'option **Nouvel index**, un menu s'affichera :

Nouvel index

Nom de l'index

Formulation [dut]

Formulation [eng]

Formulation [fre]

Remarques

Procédure d'indexation

Fichier(s) d'autorités

CDU

Chronologic

Chronologic

Chronologic

Code de mu

Code systè

Répertoire

Répertoire de mise-à-jour

Disponible en recherche professionnelle

Combiner sous-zones multiples

Affichage feuilletage

Stocker réponses comme val. par défaut

OK

Annuler

Aide

Donner un nom et une description à l'index et optionnellement des commentaires. Choisir une procédure d'indexation et la base de données. Assurez-vous de sélectionner l'espace de travail adéquat. Indiquer si l'index doit être disponible pour la recherche professionnelle (c'est-à-dire depuis la recherche standard dans l'AFO 113). Enfin, vous pouvez utiliser l'"Affichage feuilletage" pour choisir un profil de groupe/élément à utiliser pour la présentation de la liste de résultats. Cela peut être utile pour les index de classification par exemple. Cliquer sur **OK** pour sauvegarder les paramètres.

Note:

Quand vous créez un nouvel index, il n'est pas automatiquement rempli avec des données. Cela ne se produit que quand vous créez ou importez de nouvelles notices bibliographiques ou modifiez & sauvegardez des notices existantes dans l'AFO 113. Alternativement, vous pouvez ré-indexer des notices via l'AFO 158.

Les index sont disponibles dans le client de Vubis Smart si le paramètre « Disponible pour la recherche professionnelle » est coché. Pour le WebOpac, vous déterminez séparément quels index seront disponibles (via les Préférences du WebOpac). Cela vous permet de proposer des index professionnels et publics différents.

152.6 Relations

La quatrième option de l'AFO 152 est **Relations**. Le but des Relations est d'effectuer des liens entre diverses notices dans la même base.

N°	Type relation	Id	Relation réciproque	Actif	Sélection du type de relation par
1	(Sujet) - Voir : >>	1	(Sujet) - Employé pour : >>	Oui	contenu de la sous-zone
2	(Sujet) - Employé pour : >>	2	(Sujet) - Voir : >>	Oui	utilisation de la zone 450
3	(Nom de personne) - Employé pour : >>	6	(Nom de personne) - Voir : >>	Oui	utilisation de la zone 400
4	(Nom de personne) - Voir aussi : >>	7	(Nom de personne) - Associé à partir de : >>	Oui	contenu de la sous-zone
5	(Collectivité) - Employé pour : >>	8	(Collectivité) - Voir : >>	Oui	utilisation de la zone 410
6	(Collectivité) Voir aussi : >>	10	(Collectivité) - Associé à partir de : >>	Oui	contenu de la sous-zone
7	(Collectivité) - Voir : >>	13	(Collectivité) - Employé pour : >>	Oui	contenu de la sous-zone
8	(Nom géographique) - Voir aussi : >>	19	(Nom géographique) - Associé à partir de : >>	Oui	contenu de la sous-zone
9	(Titre uniforme) - Voir aussi : >>	20	(Titre uniforme) - Associé à partir de : >>	Oui	contenu de la sous-zone
10	(Nom de personne) - Voir : >>	24	(Nom de personne) - Employé pour : >>	Oui	contenu de la sous-zone
11	(Nom géographique) - Employé pour : >>	25	(Nom géographique) - Voir : >>	Oui	utilisation de la zone 415
12	(Nom géographique) - Voir : >>	26	(Nom géographique) - Employé pour : >>	Oui	contenu de la sous-zone
13	(Marque) - Employé pour : >>	27	(Marque) - Voir : >>	Oui	utilisation de la zone 416
14	(Marque) - Voir : >>	28	(Marque) - Employé pour : >>	Oui	contenu de la sous-zone
15	(Marque) - Voir aussi : >>	29	(Marque) - Associé à partir de : >>	Oui	contenu de la sous-zone
16	(Sujet) - Voir aussi : >>	31	(Sujet) - Associé à partir de : >>	Oui	utilisation de la zone 550
17	(Titre uniforme) - Employé pour : >>	32	(Titre uniforme) - Voir : >>	Oui	utilisation de la zone 430
18	(Titre uniforme) - Voir : >>	33	(Titre uniforme) - Employé pour : >>	Oui	contenu de la sous-zone
19	(Famille) - Voir : >>	34	(Famille) - Employé pour : >>	Oui	contenu de la sous-zone
20	(Famille) - Employé pour : >>	35	(Famille) - Voir : >>	Oui	utilisation de la zone 420
21	(Famille) - Voir aussi : >>	36	(Famille) - Associé à partir de : >>	Oui	contenu de la sous-zone
22	(Auteur/titre) - Employé pour : >>	37	(Auteur/titre) - Voir : >>	Oui	utilisation de la zone 440
23	(Auteur/titre) - Voir : >>	38	(Auteur/titre) - Employé pour : >>	Oui	contenu de la sous-zone
24	(Auteur/titre) - Voir aussi : >>	39	(Auteur/titre) - Associé à partir de : >>	Oui	contenu de la sous-zone
25	(Lieu de publ.) - Employé pour : >>	40	(Lieu de publ.) - Voir : >>	Oui	utilisation de la zone 460
26	(Lieu de publ.) - Voir : >>	41	(Lieu de publ.) - Employé pour : >>	Oui	contenu de la sous-zone
27	(Lieu de publ.) - Voir aussi : >>	42	(Lieu de publ.) - Associé à partir de : >>	Oui	contenu de la sous-zone
28	(Forme/genre) - Employé pour : >>	43	(Forme/genre) - Voir : >>	Oui	utilisation de la zone 480
29	(Forme/genre) - Voir : >>	44	(Forme/genre) - Employé pour : >>	Oui	contenu de la sous-zone
30	(Forme/genre) - Voir aussi : >>	45	(Forme/genre) - Associé à partir de : >>	Oui	contenu de la sous-zone

Aucune relation n'est réciproque. Quand vous créez une référence à une notice de forme retenue, vous devez aller dans l'autre notice pour faire le lien inverse.

Voiture **voir aussi** Automobile : Les deux termes peuvent être utilisés. Quand vous créez la relation depuis la notice Voiture, le lien réciproque n'est pas automatique. Une relation de type « Associé à partir de » est créée. Vous devez aller dans la notice Automobile pour faire le même lien. Une relation de type « Voir aussi » s'affiche alors dans la liste abrégée des résultats pour les deux notices.

Voiture **voir** Automobile : Automobile est la forme retenue. Quand vous créez le renvoi depuis la notice Automobile, la notice Voiture est créée automatiquement. La notice Voiture ne contient pas le lien vers Automobile. Une relation de type « Voir » s'affiche alors dans la liste abrégée des résultats quand on recherche Voiture.

Automobile **Employé pour** Voiture : Voiture est la forme rejetée.

- **Document control - Change History**

Version	Date	Change description	Author
1.0	June 2007	Creation	
1.1	August 2007	Modifications	